

# 社協うえだ



No.89 令和3年(2021年)6月号



## 今号の表紙

### 長野大学生による写真洗浄ボランティア

【写真左から】長野大学社会福祉学部


久保ひなたさん(1年) 佐々木麦さん(1年)

西澤 紅愛さん(1年) 鈴木啓太さん(4年)

写真洗浄ボランティアとは、令和元年東日本台風(台風第19号)で被災した人の大切な写真をきれいにし持ち主に戻す活動です。学生が授業の空き時間等を利用して、上田市ふれあい福祉センターに日替わりで参加し、「思い出をよみがえらせることにつなげたい。」と気持ちをひとつに取り組んでいます。

- 主な内容
- 令和3年度 上田市社協事業計画及び予算 … P2~3
  - 上田市社協が行う循環型のまちづくり … P4~5
  - 会費納入のお願い … P6
  - 社協が行う出前講座 … P9



発行/  社会福祉法人 上田市社会福祉協議会

●TEL 0268-27-2025(代)

●FAX 0268-27-2500

●上田市中央3-5-1

●<https://www.ueda-shakyo.or.jp>

印刷/ 宥大和印刷



【行動指針】

# 「あったかい 心あふれる 協働のまち」

～笑顔 花咲く 上田市社協～

上田市社会福祉協議会では、6つの重点目標を掲げ、地域住民、行政、社会福祉法人、企業・団体等、多様な主体と協働し、あらゆる世代や分野を超えて、持続可能な支え合いの仕組みづくりを推進してまいります。

## 重点目標

### 3

ボランティア地域活動センターの充実とボランティア活動及び福祉教育の推進

- ボランティア地域活動センター機能の充実と環境整備
- 地域、学校、企業と連携した福祉教育の推進によるボランティア活動への参加促進
- 地域で活躍するボランティアの育成・活動支援
- ボランティア活動者と協働し、より実践的な講座の開催
- 災害救援ボランティアセンター機能の充実・強化
- ボランティア地域活動センター運営委員会の開催
- ボランティア連絡協議会組織の拡大・充実

## 重点目標

### 2

住民参加と協働による持続可能な地域福祉活動の推進

- 生活支援コーディネーターや地域福祉活動関係者との連携
- 日常の困りごとを支援するご用聞きサービス事業の推進と協力員の確保
- 福祉移送サービス事業の推進と協力員の加入増進（高齢者及び障がい者の移動手段の確保）
- 希望の旅事業の実施
- 福祉用具（車いす、特殊寝台）短期貸出事業（無償）の実施
- 点訳や音訳による視覚障がい者への情報提供

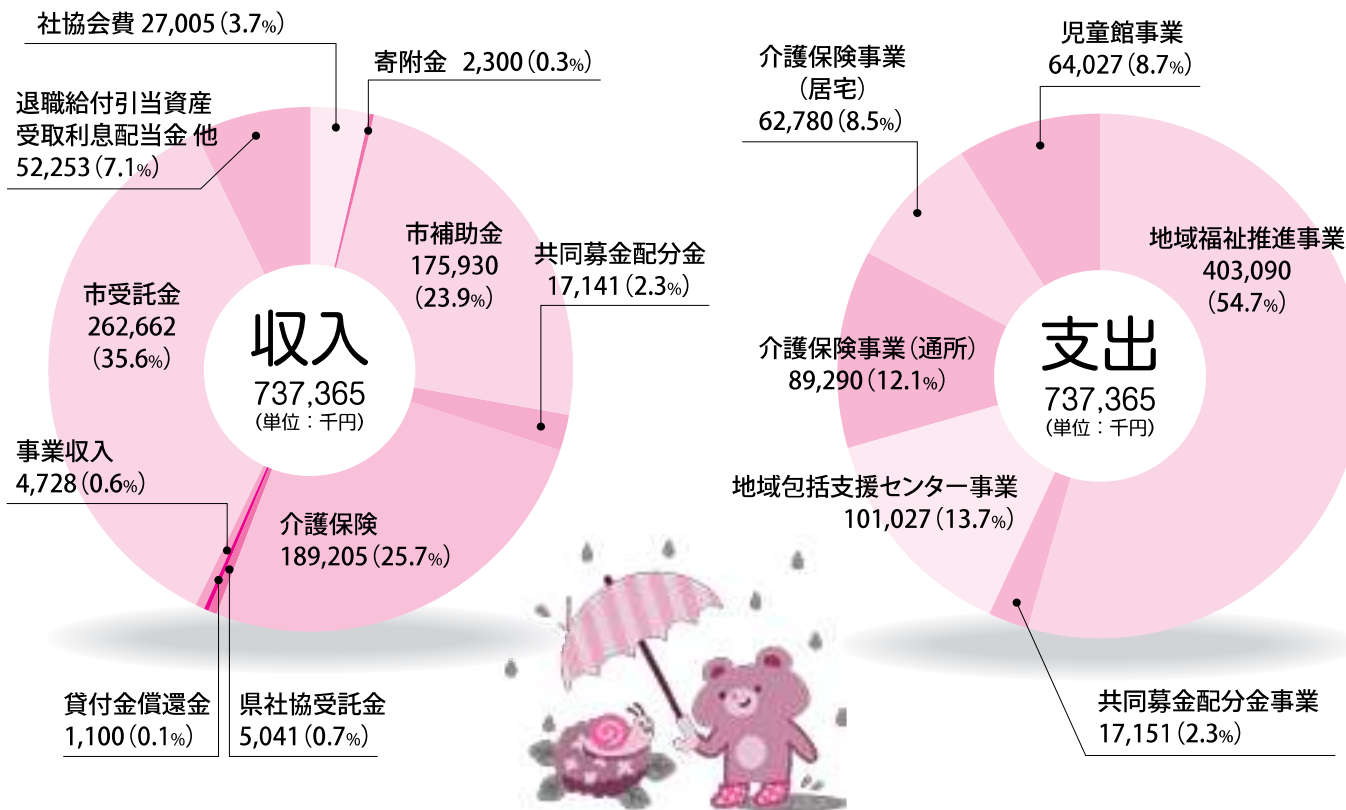
## 重点目標

### 1

生活困窮者等への重層的な支援の推進

- フードドライブを活用した困窮世帯への食糧支援の実施
- 生活福祉資金、たすけあい資金等の各種資金の貸付事業
- まじろぼ上田、生活困窮者自立相談支援事業、生活困窮者家計改善支援事業、生活困窮者就労準備支援事業の実施
- 成年後見制度の普及・啓発
- 市民後見人の育成と活動支援
- 日常生活自立支援事業の推進
- 心配ごと相談、法律相談、結婚相談の各種相談事業

# 令和3年度 予算概要



## 重点目標 6

### 社協運営の基盤強化の推進

- 行政機関をはじめ自治会長、民生委員・児童委員、福祉推進委員との連携強化
- 社協活動のPRと会員数の確保
- 上田市社会福祉大会の開催
- 広報紙『社協うえだ』の発行、ホームページ等による市民に分かりやすくタイムリーな福祉情報の提供
- BCP(事業継続計画)策定と運営、危機管理の強化
- ICT(情報通信技術)を活用したオンライン会議の実施、情報発信

## 重点目標 5

### 地域で安心して生活できる環境づくりのための子育て支援事業の推進

- 児童館・児童センターの管理運営(朝日が丘児童館、緑が丘児童館、川辺町児童センター、秋和児童センター、東塩田児童センター、大星児童センター、神科児童センター、神川児童センター、下丸子児童館)
- 要支援児童の受入と援助
- 地域子育て支援拠点事業(大星子育てひろば、東塩田子育てひろば、神科子育てひろば、清明子育てひろば)
- ファミリーサポートセンター事業の推進
- 子ども用品の再利用(リユース)事業の推進

## 重点目標 4

### 介護保険事業の経営改善と包括的な支援の推進

- 地域包括支援センター事業の充実
- (神川地域包括支援センター、丸子地域包括支援センター、真田地域包括支援センター、武石地域包括支援センター)
- 通所介護事業の充実
- (中央デイサービスセンター、神川デイサービスセンター)
- 居宅介護支援事業(ケアマネジメント)の充実
- (介護相談センター、神川介護相談センター、丸子介護相談センター)

事業計画の詳しい内容は  
上田市社協ホームページ  
をご覧ください。



# ～上田市社協が行う循環型のまちづくり～

通して、住民の皆さまからの善意に基づく寄附を、必要としている場所へつなぐ活動を行っています。

上田市社会福祉協議会が行う

## 食糧支援

### 「フードドライブ」を実施します

上田市社協では、食品ロスと食糧支援を結びつける社会活動として、地域住民の皆さまからいただいた**食品等の寄附を募る**活動「**フードドライブ**」を行っています。

ご家庭や会社等で余っている食品がありましたら、上田市社協までお寄せください。

また、今後さまざまな団体と連携し事業を進めていきたいと考えていますので、ご協力いただける事業所・団体等ございましたら、上田市社協までご連絡ください。



## 食糧品をお譲りください

【寄附していただきたいもの】

缶詰、レトルト食品、乾麺、お米、  
カップ麺等の常温保存のできる食品

- ◆賞味期限が明記され、1か月以上賞味期限があるもの
- ◆未開封で包装や外装が破損していないもの
- ◆お米は古米までのもの
- ◆生鮮食品以外のもの

上田市社会福祉協議会各地区センター窓口で受け付けを行っております。

その他に、毎月第一土曜日(10時～11時30分)に「ひとまちげんき・健康プラザうえだ(上田市中央6-5-39)」においてフードドライブを開催します。【開催日：7月3日(土)、8月7日(土)】

### 問い合わせ

- 上田市社会福祉協議会 各地区センター (P12参照)
- まいさぼ上田 TEL 71-5552

## 「食糧支援」の仕組みについて

◆**フードドライブ** …… **食品等の寄附を募る**活動です。

◆**フードバンク** …… フードドライブ等で提供していただいた食品等を、支援を必要とする福祉施設や団体、個人の方へ**届ける**活動です。

上田市社協では、今後「フードドライブ」や「フードバンク」を通して、地域ネットワーク作りを行っていきます。

### 学生への食品配布を行いました

コロナ禍の影響によりアルバイト収入が減ってしまった学生等を対象に4月28日(水)に食品配布会を開催し、当日は242人の学生等が訪れました。第2回配布会を7月中旬に予定しています。



# みんなの善意が大きな力に

上田市社会福祉協議会では、子ども服のリユース事業「ふくふくひろば」や食糧支援「フードドライブ」を



上田市社会福祉協議会 リユース事業

## ふくふくひろば 夏の頒布会を開催します

「平日に『ふくふくひろば』に行くことができない」「休日にも開催してほしい」という声を受けて、頒布会を開催します。  
どなたでもお気軽にお出かけください。



### 頒布会について

日 時／7月31日(土) 10時～12時

場 所／上田市ふれあい福祉センター 2階 大会議室

「ふくふくひろば」で取り扱っているもの／新生児用～140cmまでの子ども服

1家族10点まで無料で  
お持ち帰りいただけます。

### 子ども服をお譲りください

「ふくふくひろば」に提供していただける子ども服がありましたら、社協窓口までお寄せください。



- ◆新生児用～140cmまでの子ども服  
(洗濯済みでシミ、汚れ、毛玉等がなく、他の人に気持ち良く着ていただけるもの)
- ◆肌着等、直接肌に触れるものは新品未使用品のみ
- ◆サイズごとに分けていただくようお願いします。
- ◆1回の持ち込みは20点までとさせていただきます。

### 問い合わせ

●上田市社会福祉協議会 総務課 TEL 27-2025

## ふくふくひろばって何??

ふく(服)とふく(福)がつながって、皆さまが笑顔になれるお手伝いができたらと考え、子ども服のリユース事業「ふくふくひろば」を上田市ふれあい福祉センターに常設しています。

### ご利用について

ご寄附いただいた子ども服は社協窓口で受付後、1家族10点まで無料でお持ち帰りいただけます。

◆開設時間／月～金曜日の9時～17時

(土、日、祝日はお休みです。)

◆場 所／上田市ふれあい福祉センター 2階

### リユースについて

リユースとは、生活の中で使用しなくなった物をすぐには捨てず、繰り返し使う「再使用」を目的とした取組です。

いらなくなったらすぐに捨てるのではなく、もう一度使えないかなどを再考して、資源の無駄遣いを減らすようにします。

# 会費納入のお願い

今年度も、本会の取組にご理解とご賛同いただき、社協会費のご協力をお願いします。

## 社会福祉協議会について

社協は、住民主体の理念に基づき、支え合い、助け合いながら誰もが住みやすい地域の実現を目指し事業を行う、社会福祉法に定められた民間の非営利団体です。

上田市社協では、地域の皆さまが住みやすいまちを作るために、現在どのような課題があり、どのような助け合いが必要かを住民の皆さまとともに考えながら、さまざまな事業の運営や新たな事業の創出を行っています。

## 会費が使われている事業

- 地域ふれあい事業
- 有償在宅福祉サービス事業
- ボランティア活動の推進
- 住民支え合いマップ事業
- 各種相談事業
- 企画・広報事業
- 福祉推進事業
- 車いす・特殊寝台貸与事業
- ふくふくひろば

…………… 皆さまから納入いただく会費は、地域福祉推進事業の大切な財源となります ……………



地域ふれあい事業  
(世代間交流)



住民支え合いマップ事業  
(マップ説明会)



ボランティア活動の推進事業  
(出前福祉体験)

## 社協会費とは??

社協の会員制度は、住民一人ひとりが福祉に関心を持ち、積極的に地域の福祉活動に参加していただくことを目的としています。会員になること（会費を納めること）が、福祉活動に参加することと同じ意味を持っており、財政面だけでなく、地域福祉を支える大きな力になります。地域福祉の主役である住民と、それを推進する社協が一体となり、福祉のまちづくりを行うために欠かせない仕組みとして、会員会費制度を取り入れています。

…………… 会費は以下の4種類があります ……………

### 普通会費

市内の全世帯が対象です。  
年額／一口 … 500円  
※ご賛同いただける方は  
二口 1,000円をお願いします。

### 特別会費

個人で社協事業に賛同して  
くださる方が対象です。  
年額／一口 … 1,000円

### 法人会費

企業・事業所で社協事業  
に賛同してくださる方が  
対象です。  
年額／一口 … 5,000円

### 団体会費

団体や施設で社協事業に  
賛同してくださる方が  
対象です。  
年額／一口 … 1,000円

普通会費納入額の15%を地区社会福祉協議会の活動費として還元しています。

# 安心して地域で暮らしていくために 「成年後見制度」を学ぼう!

参加  
無料

## 令和3年度 市民後見人養成講座のための公開講座

成年後見制度とは、認知症や知的障がい、精神障がい等で判断能力が十分ではない方に代わって財産管理や福祉サービスの契約を行い、その方が安心して地域で暮らせるよう支える制度です。この制度について、分かりやすくご説明します。また、この制度をいっしょに支えてくれる市民後見人の養成についてご説明します。

※新型コロナウイルス感染拡大防止の観点から会場での開催が中止となる場合があります。あらかじめご了承ください。

【開催日】 7月26日(月) 13時～17時

13時～15時

成年後見制度について

15時10分～16時10分

相続、遺言について

16時20分～16時50分

市民後見人養成講座について(希望者のみ)

【講師】 ・長野家庭裁判所上田支部 職員

・上田公証役場 公証人 永井 栄次 氏

【会場】 オンライン (zoom) を利用した講座を実施します。(100人)

上田市ふれあい福祉センター 大会議室 会場定員20人(インターネット環境がない方)

【対象】 上田市、東御市、長和町、青木村在住の方

【申込】 オンライン参加者：メール (s.kouken@ueda-shakyo.or.jp) にてお申し込みください。

会場参加者：上小圏域成年後見支援センターへ電話にて7月16日(金)までにお申し込みください。



※公開講座終了後に市民後見人養成講座について説明します。

市民後見人について興味がある方はぜひご参加ください。

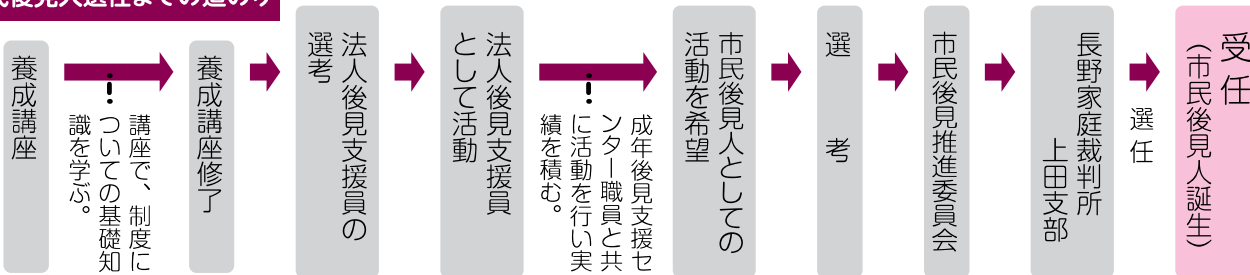
…………… 市民後見人養成講座受講希望者はこの講座の受講が必須となります。……………

申込み・問い合わせ / 上小圏域成年後見支援センター TEL 27-2091

### 市民後見人 とは

一般市民による成年後見人。認知症や知的障がい、精神障がいなどで判断能力が不十分になった人に親族がいない場合、同じ地域に住む市民が、家庭裁判所から選任され、本人に代わって財産の管理や福祉サービスの契約などの法律行為を行います。

#### 市民後見人選任までの道のり



上小圏域成年後見支援センターでは、市民後見人養成講座を開催し、成年後見制度の普及・啓発、市民後見人の養成を行ってきました。この養成講座の受講後、法人後見支援員として実務経験を積んだ支援員のうち7人が、市民後見人として選任されています。現在、市民後見人は社協が受任している案件から、身上保護(被後見人の生活、治療、療養、介護などに関する法律行為を行うこと)を中心に担当しています。

今後も、支援を必要とする方の生活を守る「市民後見人」の誕生に向けた活動と、制度の普及・啓発を行っていきます。



## 理事交代のお知らせ

選出機関の人事異動により、理事が交代となりましたのでご紹介します。

選出区分及び役職名	新任者氏名	退任者氏名	地区
関係行政機関の職員（上田市福祉部長）	堀内 由紀夫	近藤 聖一	全域

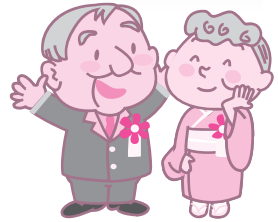
## いきいきフェスティバル2021 慶祝記念写真撮影のご案内!

新型コロナウイルス感染拡大防止の観点から、今年度は規模を縮小し、記念写真の撮影のみ実施します。

### ★慶祝記念写真撮影

米寿、白寿以上、金婚式を迎えられる方の記念写真をプロのカメラマンに撮影していただきます。

マスク着用にて  
お越しください



### 金婚式

- ★対象：丸子地域在住で昭和46年にご結婚されたご夫婦
- ★撮影日：7月30日（金）時間については個別にご案内いたします。
- ★場所：上田市丸子文化会館 小ホール
- ★申込：7月5日（月）までに電話でお申し込みください。

### 米寿・白寿以上の方

丸子地域在住で、対象となる方には郵送でご案内いたします。

新型コロナウイルス感染拡大防止の観点から延期となる場合があります。

申込み・問い合わせ／いきいきフェスティバル2021実行委員会

上田市社会福祉協議会 丸子地区センター

丸子地域自治センター 市民サービス課（高齢者支援担当）

TEL 42-0033 / 有線 24821

TEL 42-0092 / 有線 24583

## 募金機能の付いた 自動販売機

# ハートフルベンダー

ハートフルベンダーは、飲料自動販売機を募金箱として活用する事業で、いつでもどこでも誰もが気軽に共同募金運動に参加できます。



購入とは別に10円と100円の募金ボタンが付いていて、このボタンを押すと共同募金会に寄付ができます。

## 気軽に 社会貢献!!

飲み物を購入すると、募金ボタンを押さなくても設置者の手数料・協賛飲料メーカーの売り上げ等から自動的に募金が行われます。

自販機を設置する人、飲み物を買う人、みなさんの優しい気持ちが、自分のまちを良くすることにつながります。

募金は、上田市内の福祉活動等に役立てられます。

現在、市内でハートフルベンダーの設置は上田市ふれあい福祉センター（上田市中央3-5-1）の1か所のみです。自動販売機の新規設置又は入れ替えでハートフルベンダー導入をお考えの方は、各地区の共同募金会（上田市社協各地区センター）までご相談ください。



# 社協が行う出前講座

上田市社協では、職員が講師となり各地域などにお伺いする各種出前講座を行っています。自治会、企業、団体等の皆さま、地域の集まりの場等で、お気軽にご利用ください。

## 上田市社協の組織と仕事

No.	内 容
①	地域ふれあい事業や成年後見制度、災害救援ボランティアセンターの役割など上田市社協が行う各種事業について説明

上記以外の事業についても説明に伺います。

## 体験型講座

No.	内 容
②	障がいのある方への理解と体験 (車いすやアイマスクを使用した疑似体験)
③	高齢の方の理解と体験 (専用のゴーグルやサポーター、重り等を装着し、視力や筋力低下をした状態の疑似体験)
④	暮らしを守る災害図上訓練 (住民支え合いマップを使用し、地域の社会資源や災害時の危険箇所、日頃の支え合いの共有)
⑤	いきいき体操 (脳トレ、介護予防体操)
⑥	エンディングノートについて (書き方や内容の説明)

体験型の講座なので、分かりやすく学ぶことができます。



ゴーグルと重りを使った疑似体験



いきいき体操

## 社協の物づくり講座

No.	内 容
⑦	タオルを使った置物づくり
⑧	軍手・カラー手袋を使った置物づくり
⑨	ペットボトルキャップを使ったマグネット作り

体験型の講座なので、楽しく学ぶことができます。



タオルを使った置物づくり



軍手・カラー手袋を使った置物づくり



ペットボトルキャップを使ったマグネットづくり

## その他の講座

No.	内 容
⑩	イメージキャラクター「うさたま」の出張
⑪	リユース事業「ふくふくひろば」の出張 (子ども服の頒布会です。自治会や各種団体の会場で開催できます。)

「うさたま」や「ふくふくひろば」が自治会や各種団体の行事等に出張します。



うさたまの出張



ふくふくひろば

## 申込み方法

- 開催希望日の2週間以上前に上田市社会福祉協議会までご連絡ください。(都合によりご希望に添えない場合もございます。)日程調整の上、開催日が決まりましたら当日の打ち合わせをお願いします。
- 料金：無料 (材料費などは実費分をいただきます。)



各種出前講座の詳細な内容や申し込み用紙は、上田市社協ホームページをご覧ください。



## まいさぼ 自分磨き講座

参加費 無料 定員 10人

働きたい気持ちはあるのに、分からないことをどうやって伝えたらいいのか。上司や同僚と上手くコミュニケーションがとれるか、期待より不安の方が大きくなっていませんか？アンガーコントロールやアサーショントレーニングを学び、ほんの少しだけ気持ちを軽くしてみませんか。

- ★開催日／7月29日(木)、8月5日(木)、8月19日(木)、9月2日(木)、9月16日(木)、9月30日(木)
- ★場所／上田市ふれあい福祉センター
- ★開催時間／13時30分～15時30分
- ★対象／概ね50歳未満の上田市在住の方



申込み・問い合わせ／上田市社会福祉協議会 まいさぼ上田 TEL71-5552




## 体操くらぶ

参加費 無料 定員 10人

身体を動かそうとは思っているけど、運動や体操はしばらくの間行っていない…。一人では継続しない…。月に1回の身体ほぐし体操、体幹トレーニング、ヨガなどを通して心と身体をリフレッシュさせませんか？  
年齢や性別に関係なくどなたでも参加可能です！

- ★開催日／7月13日(火)、8月10日(火)、9月14日(火)、10月12日(火)、11月16日(火)、12月21日(火)、令和4年1月11日(火)、2月8日(火)、3月8日(火)  
※原則として、通年で参加予定の方が対象となります。
- ★場所／上田市ふれあい福祉センター 2階大会議室
- ★開催時間／10時30分～12時30分
- ★講師／ヨガインストラクター 内田 久美子 氏
- ★持ち物／ヨガマット (自宅にある方はお持ちください。貸出用もあります。)  
水分補給用の飲み物、汗拭き用タオル  
※ 運動しやすい服装でお越しください。※ マスクの着用をお願いします。
- ★申込締切／7月7日(水) ※定員になり次第締め切ります。
- ★託児もありますので、必要な方はご相談ください。



 この事業は赤い羽根共同募金の助成金を受け行っています。

申込み・問い合わせ／上田市社会福祉協議会 地域福祉係 TEL 27-2025



## ファミリー・サポート・センター 登録会のご案内 (要予約)

ファミリーサポートセンターは、子育てのサポートを必要としている方と、サポートをしてくれる方をおつなぎしています。

今回、ふれあい福祉センターにて、登録会『ファミサポひろば』を企画しました。登録会のほか、手遊び、絵本の読み聞かせ等、親子で楽しめる交流の場にしたいと思っています。

ファミサポのことを知りたい方や登録希望の方、現在会員になられている方も大歓迎です。ぜひ親子でご参加ください。

- ★開催日／7月14日(水) 10時30分～11時30分
- ★場所／上田市ふれあい福祉センター 3階訓練室
- ★持ち物／・登録する人の写真(保護者)2枚 2cm×3cm(免許証のカラーコピー可)  
・本人確認できるもの(免許証など)
- ★定員／先着6組(要予約)

登録をしている間、提供会員さんによる託児があります。



申込み・問い合わせ／上田市ファミリー・サポート・センター TEL 21-3016



# セラバンド体操教室



- ★開催日／7月30日(金)、8月21日(土)、9月18日(土) ※ご都合の良い回にご参加ください。
- ★時間／13時30分～15時
- ★場所／上田市ふれあい福祉センター 2階大会議室
- ★講師／スポーツシティ千曲 健康運動指導士 南 信治氏
- ★持ち物／セラバンド(ない方は、こちらで用意します。)、飲み物(水分補給用)、汗拭きタオル
- ★定員／各日程15人ずつ ※定員になり次第、締め切ります。



この事業は赤い羽根共同募金の助成金を受け行っています。



申込み・問い合わせ／上田地区センター TEL 27-2025

## ボランティア募集しています

問い合わせは各ボランティア地域活動センターへ

※新型コロナウイルス感染拡大防止のため、ボランティアの受け入れや行事の日程が、変更または中止になる場合がありますので、ご了承ください。

### ■養護老人ホーム 報恩寮 上田市上田原1050

- 踊りの披露等  
日時／随時  
10時～11時(詳細は相談)

### ■児童養護施設 森の家 はらとうげ 上田市御所38

- 施設周辺の環境整備  
(草取り、道掃き、水やり等)  
日時／随時 9時～16時  
(都合の良い時間)
- 児童の学習支援、遊び相手等  
日時／土、日曜日及び祝日  
9時～15時  
(都合の良い時間)
- 登下校付き添い  
(特に朝の登校時)  
日時／平日 7時15分～8時  
平日 15時～16時

### ■NPO法人 エリスン塩田館 上田市八木沢1454-34

- 各農場(塩田・古安曾)での  
桑の実の収穫  
日時／6月下旬～7月中旬  
9時30分～15時30分  
(数日、1～2時間ほどでも可)
- 各農場、桑畑(塩田・古安曾)の除草  
日時／随時  
9時30分～15時30分  
(1日2時間ほどでも可)

### ■小規模多機能型居宅介護 ささいの家 きらめき 上田市古里1220

- 高齢者の話し相手  
レクリエーション補助  
日時／随時 10時～15時30分
- 買い物ツアーで利用者の付き添い  
日時／7月中旬 13時～15時
- 納涼祭での利用者の話し相手  
日時／8月中旬 12時～14時

### ■神川デイサービスセンター 上田市国分533-20

- 高齢者の話し相手  
日時／随時 9時～11時

### ■上田市高齢者福祉センター 上田市常磐城3-3-18

- 施設内の草刈り他  
日時／随時 9時～16時30分

### ■ダビングボランティア 上田市中央3-5-1

- 視覚障がい者の方に送る市広報誌の音訳カセットのダビング  
日時／毎月1回  
(15日前後の平日午前)

### ■雑巾縫いボランティア 上田市中央3-5-1

- タオルを縫って雑巾の作製  
日時／毎月第一木曜日  
13時～14時30分頃

## ボランティア募集の記事を「社協うえだ」に掲載しませんか

ボランティア地域活動センターでは、ボランティアをしたい方と、ボランティアを募集したい施設や団体などとのマッチングを行っています。ボランティア募集の記事の掲載をご希望の方は、お気軽にご連絡ください。  
申込み・問い合わせは各地区ボランティア地域活動センターまでお願いします。

ボランティア  
地域活動センター  
問い合わせ

- 【上田】〒386-0012 上田市中央3-5-1 TEL 25-2629 FAX 27-2500
- 【丸子】〒386-0404 上田市上丸子1600-1 TEL 43-2566 FAX (TEL兼用)
- 【真田】〒386-2201 上田市真田町長7190 TEL 72-2998 FAX 71-5740
- 【武石】〒386-0503 上田市下武石742 TEL 85-2466 FAX 85-2471

# 5月17日(月)に市内3ライオンズクラブと 協定書を結びました。

災害発生時の迅速な支援を目的に、丸子ライオンズクラブ、上田ライオンズクラブ、上田城南ライオンズクラブと上田市社協が協定書を結びました。この協定により、ライオンズクラブの皆さまから、災害時に活動するボランティアの方々に、資機材や飲食物等の支援をいただけることになりました。



【写真左から】 上田ライオンズクラブ会長 下条 明敏 様  
丸子ライオンズクラブ会長 土肥 浩明 様  
上田市社会福祉協議会長 宮之上 孝司  
上田城南ライオンズクラブ会長 野村 健太 様

## 善意銀行

～あたたかな善意ありがとうございます～

(令和3年3月1日～4月30日 寄附受付順)

- 上田ライオンズクラブ様 …… 車いす1台
- 信濃国分寺郵便局様 …… 使用済み切手
- 山浦道幸様 …… 20,000円、毛糸、切手、使用済み切手、はがき、収入印紙 (指定寄附/丸子地域へ)
- 上田市赤十字奉仕団様…使用済み切手、はがき、切手 (指定寄附/ボランティア地域活動センターへ)
- 和郵便局様(東御市) …… 使用済み切手
- 青木郵便局様(青木村) …… 使用済み切手
- 殿城郵便局様 …… 使用済み切手
- 川辺郵便局様 …… 使用済み切手
- 上田新町郵便局様 …… 使用済み切手
- 豊里郵便局様 …… 使用済み切手
- 上田市商工会議所 女性会様…使用済み切手、はがき (指定寄附/ボランティア地域活動センターへ)

- 塩田郵便局様 …… 使用済み切手
- 武石郵便局様 …… 使用済み切手
- 匿名 …… 毛糸
- セブンイレブン上田古里店様 …… マスク700枚 (指定寄附/真田地域福祉施設へ)
- シニア大学35期卒業生 えにしの会様…13,927円
- 匿名 …… 1,902円 (指定寄附/真田地域へ)
- 中丸子61班様 …… 1,215円 (指定寄附/丸子地域へ)
- 上田間税会女性部様 …… 使用済み切手
- かがやき21上田様 …… フェイスタオル752枚 (指定寄附/高齢者施設へ)
- 真田KOA株式会社様…使用済み切手、書き損じはがき
- からだ元気治療院 上田店様…飲料9点、菓子10点、食料品4点
- 幸福の科学 上田支部様 …… まな板セット2点、かぎ針4点、毛糸7点、タオル4点、使用済み切手
- 匿名 …… 3,000円 (指定寄附/丸子地域へ)

指定寄附以外の寄附につきましては社協、または福祉施設等で活用します。

## 社協の無料相談 (6月・7月)

※相談日は、都合により変更になる場合がありますので事前にお問い合わせください。

内 容	日 時	場 所
心配ごと相談	毎週月曜日～金曜日 9時～16時	上田市ふれあい福祉センター TEL 27-8080 丸子ふれあいステーション TEL 42-0033 真田総合福祉センター TEL 72-2998 武石地区センター TEL 85-2466
結 婚 相 談 ※12時～13時 相談員の休憩時間とさせていただきます。	毎週水曜日 10時～15時 毎月第2土曜日 ※受付 14時30分まで 毎月第4土曜日 10時～15時 ※受付 14時30分まで	上田市ふれあい福祉センター TEL 22-3082 ※相談日以外の問い合わせは TEL 27-2025 丸子ふれあいステーション TEL 42-0033
法 律 相 談 ※要予約	6月25日(金) 13時30分～15時30分 6月19日(土)、7月17日(土) 10時～12時	丸子ふれあいステーション TEL 42-0033 上田市ふれあい福祉センター TEL 27-8080

### ご意見をお寄せください。

「社協うえだ」へのご意見、ご感想、また、福祉事業に関するご要望などお寄せください。宛先は、各地区センターまたは総務・企画係広報担当(上田地区センターと同じ)まで。

- 上田地区センター 〒386-0012 上田中央3-5-1(上田市ふれあい福祉センター内) TEL 27-2025 FAX 27-2500
- 丸子地区センター 〒386-0404 上田市上丸子1600-1(丸子ふれあいステーション内) TEL 42-0033 FAX 42-0034
- 真田地区センター 〒386-2201 上田市真田町長7190(真田総合福祉センター内) TEL 72-2998 FAX 71-5740
- 武石地区センター 〒386-0503 上田市下武石742(武石地域総合センター内) TEL 85-2466 FAX 85-2471

業務時間/8時30分～17時15分(月～金曜日 ※祝日、年末年始を除く。)